

REPRESENTACIONES RUPESTRES EN EL SUR DE LA MESETA DEL LAGO STROBEL (PROVINCIA DE SANTA CRUZ-PATAGONIA ARGENTINA)

Anahí Re¹, Rafael Goñi², Juan Bautista Belardi³ y Amalia Nuevo Delaunay⁴

Introducción

En la cuenca de los lagos Cardiel y Strobel (Provincia de Santa Cruz-Patagonia argentina) se están realizando investigaciones arqueológicas desde 1999. El objetivo de las mismas es evaluar la relación entre las estrategias humanas de poblamiento y los cambios climáticos documentados durante el Holoceno. Se ha propuesto que en momentos tardíos (últimos 2500 años) se observaría un nucleamiento de la población en cuencas bajas y una ampliación del rango de movilidad logística coincidentes con un marcado descenso de la humedad (Goñi 2000; Goñi y Barrientos 2000, 2004; Goñi *et al.* 2000-2002). En ese contexto, se ha sugerido que los espacios altos como las mesetas habrían sido articulados logísticamente desde cotas más bajas. Su uso habría estado relacionado con el aprovechamiento estacional de las manadas de guanaco que se encuentran en ellas en primavera-verano (Belardi y Goñi 2002, 2003, 2006; Gradín 1959/60a y b). En tal sentido, la meseta del Strobel, que se ubica en el centro-oeste de la provincia de Santa Cruz, ha sido propuesta como un área de convergencia poblacional a un nivel regional amplio, a partir de argumentos tanto arqueológicos como ecológicos (Belardi y Goñi 2006; Goñi *et al.* 2004b). Así, este trabajo profundiza y amplía el modelo presentado oportunamente en el I Simposio Nacional de Arte Rupestre del Perú, llevado a cabo en Cuzco (Goñi *et al.* 2004b)

Los objetivos de este trabajo se refieren a

- 1) presentar información sobre una nueva serie de sitios con grabados recientemente relevados en el sur de la meseta del Strobel, considerando su emplazamiento y sus características técnicas y morfológicas;
- 2) A partir de estos datos, evaluar la variabilidad interna de las representaciones rupestres de la Meseta del Strobel, dado que los nuevos sitios estudiados se encuentran en el sector sur de la misma y que se trata de concentraciones bajas y medianas, a diferencia de sitios ya publicados que corresponden a concentraciones altas y “llamativas” (Ferraro y Molinari 2006; Gradín 1959/60a y b; Re *et al.* 2005). A su vez, se busca explicar dicha variabilidad – si existiese – considerando a) un “efecto muestra”, b) diferencias en tendencias temporales

¹ CONICET/INAPL e-mail: anahire@inapl.gov.ar

² INAPL/UBA/UNICEN; e-mail: rgoni@filo.uba.ar

³ UNPA/CONICET; e-mail: silespi@infovia.com.ar

relativas - a partir de los grados de pátinas, las superposiciones y reciclados y los tipos de motivos representados – y c) diferencias en el uso del espacio a partir de ejes de circulación.

Entonces, se busca rescatar la importancia de este tipo de sitios para discutir la dinámica del poblamiento de los grupos cazadores recolectores en estos ambientes. El estudio de estos grabados es enmarcado en la información ya generada sobre representaciones rupestres y otras líneas de evidencias en la meseta del Strobel en una escala regional.

El modelo y el problema actual

En primer término se ha propuesto un modelo regional de desecación ambiental y reducción de la movilidad de las poblaciones cazadoras durante el Holoceno tardío (últimos 2500 años AP) (Goñi 2000; Goñi y Barrientos 2000, 2004; Goñi *et al.* 2000-2002; Goñi *et al.* 2004a). Este modelo propone que las cuencas bajas del área en estudio fueron espacios de interés residencial mientras que las cuencas o sectores altos tuvieron un interés logístico.

En segundo término, se ha propuesto un modelo de convergencia poblacional en la Meseta del Strobel, de acuerdo con la información proveniente de las representaciones rupestres, la tecnología lítica, el equipamiento espacial por medio de parapetos de caza y la circulación de materia primas líticas. Este propone que, como espacio de interés logístico, habría recibido en el Holoceno final, principalmente, circulación poblacional contemporánea desde diferentes ejes de ingreso al sector (Belardi y Goñi 2003, 2006; Goñi *et al.* 2004b). Asimismo, se discute actualmente si existe un proceso de regionalización poblacional tardío, manifestado a través de las representaciones rupestres, al igual que sucede en el noreste australiano (Belardi *et al.* 2006b).

Caracterización del área

Escala regional: El área analizada se ubica en Patagonia centro-meridional, en el extremo sur del continente americano. Se trata de un semidesierto, con un promedio de 200/400 mm de precipitaciones anuales. El ambiente corresponde a una estepa herbácea del Distrito Patagónico Occidental de la Provincia Patagónica (Cabrera y Willink 1980). La principal presa animal, recurso crítico de las poblaciones cazadoras, ha sido el guanaco (*Lama guanicoe*), seguido en menores frecuencias por el choique o ñandú petiso (*Pterocnemia pennata*) y luego por especies menores, tales como

⁴ INAPL/UBA; e-mail: amanude@yahoo.com

roedores, armadillos, lagartijas, etc. También componen la fauna local los carnívoros como los pumas (*Felis concolor*) y los zorros (*Pseudalopex culpaeus* y *Pseudalopex griseus*).

Desde una perspectiva arqueológica, cabe subrayar que la Patagonia austral presenta una historia cultural caracterizada exclusivamente por poblaciones cazadoras-recolectoras desde el Holoceno temprano hasta prácticamente finales del siglo XIX.

Escala local: La meseta del Strobel es un plateau basáltico que se ubica en la Provincia de Santa Cruz, a 48° 30' Latitud Sur y a 71° 46' de Longitud Oeste, abarcando la amplia superficie que media entre los lagos Cardiel al sur y Strobel al norte, distantes entre sí unos 35 km, con una extensión este/oeste aproximada de 40 km (Figura 1). Dadas sus cotas, que oscilan entre 900 m y 1200 m, es un ambiente con una marcada estacionalidad, pudiendo ser ocupado sólo durante fines de primavera y el verano. Una característica saliente de esta meseta es la presencia de numerosas lagunas rodeadas por paredes basálticas que son el único reparo de los fuertes y constantes vientos del oeste. En numerosos casos estos paredones basálticos presentan diversas evidencias de ocupación humana, incluyendo representaciones rupestres.

En otro trabajo se señaló que “La meseta del Strobel carece aún de datos cronológicos, los mismos provienen mayoritariamente de la cuenca del lago Cardiel y ubican a las ocupaciones humanas principalmente a partir de los últimos 2500 años A.P. (Goñi *et al.* 2004a), contextualizando así a las ocupaciones de la meseta del Strobel (Belardi y Goñi 2002). A su vez, la cronología máxima de ca. 2000 años AP obtenida para el uso de parapetos en mesetas aledañas, como la Pampa del Asador (Goñi 2000-2002), las morfologías de las puntas de proyectil registradas en la meseta del Strobel - homologables a diseños tardíos - y la presencia de escasos restos cerámicos en el sitio Don Edmundo (Cassiodoro 2004), permiten sostener el marco cronológico propuesto.” (Goñi *et al.* 2004b). Sin embargo, no se descarta una posible cronología del Holoceno medio en virtud de las características formales de algunos de los diseños registrados (Belardi y Goñi 2002; Ferraro y Molinari 2006).

Metodología y muestra

Para discutir la densidad de representaciones rupestres en cada sitio, se toman dos medidas: las unidades topográficas (UT) y la cantidad de motivos (CM). Las UT son diferenciadas a partir de las características del soporte. Por otra parte, la CM es evaluada a partir de categorías asignadas de acuerdo al total de motivos registrados

en cada sitio, diferenciándose: 1) entre 1 y 50, 2) entre 51 y 100, 3) entre 101 y 500, 4) entre 501 y 1000, 5) más de 1000.

Por otra parte, se considera la presencia en los sitios de determinados grupos de motivos, diferenciados de acuerdo a criterios operativos propios en función de los motivos relevados: 1- Abstractos, 2- Pisadas, 3- Guanacos, 4- Otros zoomorfos y 5- Antropomorfos. “Abstractos” comprenden círculos, semicírculos, líneas de todo tipo, punteados, radiales, trazos diversos, etc.; las “pisadas” pueden ser tridígitos (huella de choique y aves), felino, guanaco, caballo, humana, etc. Los “otros zoomorfos” son lagartijas y/o matuastos, huemules, caballos, piches (armadillos), etc.

Para evaluar las tendencias temporales se consideran las pátinas y las superposiciones y/o reciclados. La variedad de pátinas presentes fue agrupada en 3 grados para simplificar su abordaje, siendo la 1 la más desarrollada.

En relación a la muestra cabe aclarar que en la meseta del lago Strobel se cuenta con información de un total de 25 sitios con representaciones rupestres distribuidos en el norte, medio y sur de la misma (Figura 1). Aquí se presentan cinco nuevos sitios (K37, K38, K39, K40 y K45) y dos registrados en trabajos anteriores, pero que no habían sido objeto de una descripción más detallada (K7 y K11).

Descripción de los sitios

Todos los nuevos sitios relevados se encuentran en el sector sur de la meseta del lago Strobel. En todos los casos se trata de grabados sobre paredes y bloques de basalto que ofrecen reparo de los fuertes vientos predominantes del oeste (Figura 2). La calidad de los soportes utilizados en la mayoría de los casos es buena, lo que ha permitido el empleo de una variedad de técnicas de grabado diferentes (picado, inciso y raspado).

- *Sitio K7* (Ubicación GPS: Lat. S 48° 39,925' Long. O 71° 17,764')

Se trata de una pared baja a unos 100 m de una pequeña laguna. El sector con grabados tiene aproximadamente 3 m de largo, registrándose 3 UT. Hay escaso material lítico asociado (microlascas de obsidiana principalmente).

Se registraron 13 motivos grabados (Tabla 1). Predominan los círculos (46,15%) y, en segundo lugar, se ubican los semicírculos (15,38%) y líneas rectas (15,38%). La única representación zoomorfa es un tridígito. Por otra parte, solamente se utilizó la técnica del picado. En relación a las pátinas, se identificaron motivos con pátinas 2 y 3 y un solo caso de superposición.

De acuerdo a las categorías estipuladas por el tamaño de los sitios, K7 se ubica en la 1, entre 1 y 50 motivos. En cuanto a los grupos de motivos, presenta el grupo 1 (abstractos) y 2 (pisadas) (Gráfico 1).

- *Sitio K11-Arturo* (Ubicación GPS: Lat. S 48° 38,989' Long. O 71° 16,397')

Es un paredón basáltico a 150 m de una laguna. Las paredes con grabados tienen una extensión de 60 m. Se identificaron 20 UT, 3 de ellas bloques, con un total de 167 motivos. Se observó abundante material lítico asociado y se realizaron sondeos de los cuales se recuperaron artefactos líticos pero no arqueofauna. Esto es explicable por la acidez del sedimento que favorece la destrucción del material orgánico tal como se verificara en otros sitios de la meseta (Belardi *et al.* 2006a).

En mayor frecuencia se registraron los círculos (26,35%), seguidos por los trazos (12,57%), semicírculos (12,57%) y líneas rectas (11,98%) (Tabla 1 y Figura 3). Además, en menores porcentajes, resaltan las huellas de felino, las huellas humanas, los tridígitos, un matuasto y una representación de guanaco. En este sitio se documentaron todas las técnicas de grabado (picado, inciso y raspado) y variedad de pátinas (1, 2 y 3). A su vez, se identificaron 15 superposiciones. La mayor parte de ellas son abstractos sobre abstractos, mientras que también se observaron casos de pisadas, tanto de felino como humana, sobre abstractos y dos ejemplos de círculos sobre guanaco.

En relación a su tamaño, K11 se incluye en la categoría 3, entre 101 y 500 motivos. Se encontraron los cuatro grupos de motivos considerados (Gráfico 1).

- *Sitio K37* (Ubicación GPS: Lat. S 48° 42,422' Long. O 71° 17,911')

Es un paredón sobre laguna. El sector con grabados tiene 47 m de largo y se documentaron 18 UT, 2 de ellas bloques. Se observó escaso material lítico en superficie.

Se registraron 93 motivos, en los que predominan los círculos (27,96%), seguidos por las líneas rectas (12,9%) y los guanacos (12,9%) (Tabla 1 y Figuras 4 y 5). En bajos porcentajes se observan huellas de felino, tridígitos y huellas humanas. En relación a las técnicas empleadas, se observó el predominio del picado, si bien también se registraron casos de raspado e inciso. Además, se identificaron toda la variedad de pátinas y 15 superposiciones. 12 de estas últimas son abstractos, principalmente círculos, sobre guanacos.

K37 se incluye en el CM 2. Se identificaron los grupos de motivos 1, 2 y 3 (Gráfico 1).

- *Sitio K38* (Ubicación GPS: Lat. S 48° 40,884' Long. O 71° 18,161')

Se trata de una pared de 30 m de largo a 100 m de una laguna pequeña. Se registraron 4 UT, con un total de 20 motivos. Se observó escaso material lítico en superficie.

Predominan los semicírculos (25%), círculos (20%) y trazos (20%) (Tabla 1). Se observa también una representación de matuasto y una huella de felino. La técnica

utilizada es la de picado y se registraron pátinas 3 y 2, no observándose superposiciones.

Este sitio se incluye en el CM 1, con grupos de motivos 1, 2 y 4 (Gráfico 1).

- *Sitio K39* (Ubicación GPS: Lat. S 48° 40,581' Long. O 71° 18,253')

Este sitio se encuentra cerca de K38 a unos 100 m de una laguna. Presenta buen reparo y material lítico en la base. Se realizaron cateos que presentaron material lítico pero no óseo, probablemente por tratarse de un sedimento ácido como en otros casos consignados. Tiene 160 m de extensión y 20 UT, siendo una de ellas un bloque y sumando 80 motivos.

Predominan las líneas rectas (18,75%), los círculos (15%), las huellas humanas (15%) y los semicírculos (13,75%) (Tabla 1). En bajas frecuencias se destacan a su vez los guanacos, las huellas de felino y un matuasto (Figura 6). Se observa toda la variedad de técnicas de grabado, si bien predomina el picado. En relación a las pátinas se encuentran representadas la 3 y la 2. Se registraron 6 superposiciones, un caso de tridígito sobre guanaco y cuatro de abstractos sobre guanacos.

K39 está comprendido en el CM 2. Presenta los cuatro grupos de motivos (Gráfico 1).

- *Sitio K40* (Ubicación GPS: Lat. S 48° 40,434' Long. O 71° 18,188')

Se encuentra sobre una laguna muy cerca de K39, aproximadamente a unos 300 m. Se observó poco material en superficie. El sector con grabados tiene 55 m de largo y 8 UT.

Entre los 12 motivos registrados se hallan los círculos (50%), en primer lugar, y los guanacos (25%), en segundo (Tabla 1). Entre las técnicas, se observan el picado y el raspado mientras que las pátinas presentes son la 1 y la 3. No se documentaron superposiciones.

El sitio se incluye en el CM 1, encontrándose representados solamente los grupos de motivo 1 y 3 (Gráfico 1).

- *Sitio K45* (Ubicación GPS: Lat. S 48° 40,180' Long. O 71° 16,257')

Se encuentra sobre una laguna, ocupando el sector con grabados 60 m de largo. Se registró abundante material en superficie. Este sitio es el que presenta la mayor cantidad de UT de todos los analizados en este trabajo ya que cuenta con 41 de ellas, incluidos 6 bloques.

Los motivos rupestres suman un total de 255 (Tabla 1). Entre ellos predominan ampliamente los abstractos, específicamente los punteados (23,53%), los círculos (16,86%) y las líneas rectas (12,16%) (Figura 7). En muy bajas frecuencias se detectaron huellas de felino y tridígitos. En relación a las técnicas se registró la presencia del picado y del inciso, mientras que en las pátinas se observó una amplia

variedad, si bien las de tipo 1 y 2 son predominantes. Se identificaron 10 superposiciones, todas ellas de abstractos sobre abstractos.

K45 se ubica en el CM 3. Es de destacar que, si bien es el sitio con mayor cantidad de motivos de todos los presentados en este trabajo, solamente se registraron los grupos de motivos 1 y 2 (Gráfico 1).

Tipología	K7	K11	K37	K38	K39	K40	K45	Total
Caótico	7,69%	1,80%	2,15%	5%	1,25%		0,39%	1,41%
Círculo	46,15%	26,35%	27,96%	20%	15%	50%	16,86%	22,03%
Cruz		0,60%			1,25%			0,31%
Espiral							1,18%	0,47%
Geométrico complejo					1,25%		1,57%	0,78%
Línea curva		1,80%	2,15%	5%	3,75%		3,53%	2,81%
Línea quebrada		4,19%					3,92%	2,66%
Línea recta	15,38%	11,98%	12,90%	10%	18,75%	8,33%	12,16%	12,97%
Línea sinuosa		5,39%	8,60%	5%	7,50%		7,84%	6,88%
Peiniforme							0,39%	0,16%
Punteados		3,59%	4,30%		2,50%		23,53%	11,25%
Radial							0,78%	0,31%
Reticulado			1,08%				0,78%	0,47%
Semicírculo	15,38%	12,57%	3,23%	25%	13,75%	16,67%	9,02%	10,47%
Subcircular		1,80%			1,25%		0,39%	0,78%
Trazo	7,69%	12,57%	5,38%	20%	5%		7,45%	8,44%
Guanaco		0,60%	12,90%		8,75%	25%		3,59%
Huella de felino		6,59%	7,53%	5%	3,75%		4,31%	5,16%
Tridígito	7,69%	2,99%	9,68%				1,57%	2,97%
Huella indet.							4,31%	1,72%
Huella humana		6,59%	2,15%		15%			3,91%
Matuasto		0,60%		5%	1,25%			0,47%
Total	100%	100%	100%	100%	100%	100%	100%	100%
Total	13	167	93	20	80	12	255	640

Tabla 1. Tipos de motivos registrados por sitio

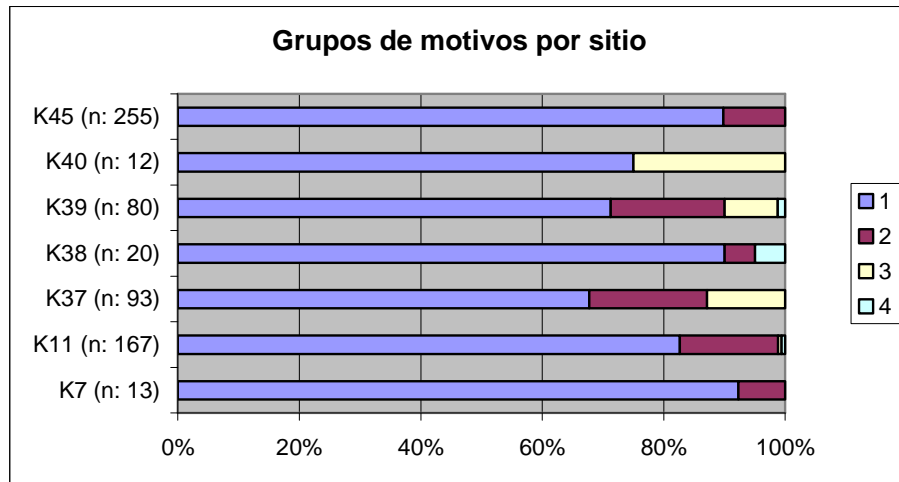


Gráfico 1. Grupos de motivos representados en los sitios. 1- Abstractos, 2- Pisadas, 3- Guanacos, 4- Otros zoomorfos. El grupo 5 “Antropomorfos” se encuentra ausente⁵.

Discusión

El primer objetivo de este trabajo fue presentar la nueva información disponible para la Meseta del Strobel. El acápite anterior muestra las principales características de los conjuntos relevados. Se destaca inicialmente el hecho que no se han registrado motivos aislados (1 ó 2), es decir que no hay *no sitios* (*sensu* Dunnell 1992).

El grupo de motivos 1, los abstractos, es ubicuo, se encuentra representado en todos los sitios (Gráfico 1) y presenta toda la variedad de técnicas, mientras que los demás grupos no están presentes en todos los sitios relevados, incluyendo el resto de la muestra presentada en otros trabajos.

El segundo objetivo ha sido evaluar la variabilidad interna de las representaciones rupestres de la meseta, enfocada en el análisis más específico de sitios de dimensiones medias o bajas del sector sur. Hasta el momento, la inclusión de sitios de grandes dimensiones centró la atención en una gran diversidad de motivos, diseños, pátinas y técnicas. Esta riqueza en los conjuntos podía responder en parte a factores tales como el tamaño de la muestra, la cronología o la ubicación espacial de los sitios.

En relación con el “efecto muestra”, en el caso de los guanacos se observa que K45 es de dimensiones grandes (CM3) y no presenta guanacos, mientras que en K37 y K40, que tienen muestras más pequeñas (CM2 y 1 respectivamente), este tipo de motivo se encuentra en alta frecuencia⁶. Coincidentemente con esta observación, otras

⁵ Los antropomorfos hasta el momento se localizaron solamente en el sitio K25-Laguna del Faldeo Verde (Re *et al.* 2005).

⁶ Cabe señalar que se registraron guanacos en sitios con gran cantidad de motivos (CM 4 y 5) en la meseta, ya mencionados en trabajos anteriores (Belardi y Goñi 2006; Ferraro y Molinari 2006).

representaciones de zoomorfos, algunas escasas siluetas de lagartijas o matuastos, se registraron en sitios de tamaños CM 1 y 2, pero no en otros mayores de esta muestra. Entonces, se ha podido observar que la diversidad de los distintos tipos de motivos es independiente del tamaño de la muestra del sitio.

Por otra parte, se observa que la cantidad de superposiciones registradas y la variedad de técnicas y pátinas sí se encuentra en relación bastante directa con el tamaño de los sitios. Es decir, que cuanto mayor es la cantidad de motivos, mayores son el número de superposiciones y la variedad de pátinas y técnicas.

Respecto de una cronología relativa, hasta el momento se pueden inferir algunas primeras tendencias temporales de acuerdo especialmente con las superposiciones y también a través de las diferentes pátinas. Generalmente los guanacos presentan pátinas 1 y 2, mientras que en las superposiciones observadas siempre se encuentran debajo del resto de los motivos. Por estas razones, se puede pensar que los mismos representan un primer momento de ejecución de representaciones en la meseta. Sin embargo, es importante destacar que existen distintos diseños de guanacos que podrían estar marcando diferentes etapas o momentos de elaboración. Por otra parte, los motivos abstractos muestran diferentes pátinas y superposiciones de abstractos sobre abstractos que resaltan la variedad de momentos de ejecución de los mismos. Respecto de las pisadas, lo que se observa en estos sitios, tanto como en los anteriormente estudiados, es que las mismas estarían en una posición relativa posterior a los anteriores motivos. Por ejemplo, en las superposiciones analizadas para los siete sitios bajo estudio, en un total de cuarenta y siete superposiciones (mayoritariamente abstractos sobre abstractos), se registraron cinco pisadas superpuestas a abstractos y dos a guanacos. Asimismo, resaltando la tendencia a una cronología relativa más tardía de las pisadas, la mayoría presenta pátinas del grado 3 o menos desarrollada. En cuanto a los "otros zoomorfos", éstos se encuentran en muy bajos porcentajes y no registran superposiciones. Sin embargo, cabe aclarar que presentan técnicas y pátinas similares a las pisadas. En síntesis, el análisis de los siete sitios aquí presentados ha permitido ajustar mejor algunas tendencias cronológicas relativas, ya delineadas en otros sitios de la meseta. Asimismo, diferentes momentos de ejecución se han verificado en todo tipo de tamaños de sitios, subrayando la idea de diacronía en los diferentes tipos de motivos y diseños.

Otro factor de interés para evaluar la existencia de variabilidad entre las representaciones rupestres de la meseta es la distribución espacial de los motivos y/o diseños. Por un lado, todos los motivos están representados en todos los sectores de la meseta. Sin embargo, se puede observar que motivos de especial interés como los

guanacos, se presentan con frecuencias muy superiores hacia el sur de la meseta, incluyendo sitios como los aquí presentados, de tamaños intermedios o menores pero con porcentajes relativamente significativos. Por ejemplo, la sumatoria de los siete sitios es de 23 guanacos (sobre un total de 200 guanacos registrados en todo el sector sur), mientras que todos los relevados en el sector norte (incluyendo Laguna del Faldeo Verde –LFV- con más de 1200 motivos) suman sólo 35. A su vez, este nuevo análisis no ha mostrado la presencia de motivos antropomorfos (sin tomar en cuenta las pisadas humanas) en el sector sur, tal como ocurre al norte en el sitio LFV.

Estas diferencias en las distribuciones de los motivos podrían explicarse por distintas razones. En primer lugar, se estarían presentando dos ejes de circulación, uno marcado en el sector sur de la meseta, lindante con la cuenca baja del lago Cardiel, y el otro hacia el sector norte y este relacionado con la cuenca del río Chico. En segundo término, esta evidencia permite mantener la discusión de una hipótesis de regionalización poblacional tardía (Belardi *et al.* 2006b), evidenciada a partir de diferencias regionales en las representaciones rupestres. Estos argumentos también aportan a la discusión del modelo de convergencia poblacional presentado oportunamente (Belardi y Goñi 2006; Goñi *et al.* 2004b). Como se mencionó previamente, este modelo propone que la meseta del Strobel fue un ambiente óptimo para la convergencia de poblaciones a una escala regional amplia, en particular durante el Holoceno tardío; conformando así un espacio logístico accesible desde diferentes direcciones.

En conclusión, los nuevos sitios aquí analizados muestran que las tendencias esbozadas en anteriores estudios se mantienen en líneas generales, pero nos alertan acerca de la importancia de incluir este tipo de sitios, de cantidades de motivos medias o bajas, en una discusión general y amplia, que abarca no sólo la escala local sino también la de orden regional.

Bibliografía

- Belardi, J. B. y R. A. Goñi** 2002. Distribución espacial de motivos rupestres en la cuenca del lago Cardiel (Patagonia Argentina). *Boletín SIARB* 16:29-38.
2003. Motivos rupestres y circulación de poblaciones cazadoras-recolectoras en la meseta del Strobel (Santa Cruz, Patagonia argentina). En: *VI Simposio Internacional de Arte Rupestre*, pp. 186-195. San Salvador de Jujuy. CD.
2006. Representaciones rupestres y convergencia poblacional durante momentos tardíos en Santa Cruz (Patagonia argentina). El caso de la meseta del Strobel. En: *Tramas en la Piedra*. Buenos Aires, SAA. En prensa.

- Belardi, J. B., M. Bregliani, D. Rindel, H. Gómez y T. Bourlot** 2006a. Condiciones de preservación de conjuntos arqueofaunísticos en la meseta del Strobel (Provincia de Santa Cruz, Argentina). Presentado a *Actas de las VI Jornadas de Arqueología de la Patagonia*. Punta Arenas, Chile.
- Belardi, J. B., R. A. Goñi y A. Re** 2006b. Dinámica poblacional tardía en Patagonia meridional: su discusión y evaluación a través de la distribución de motivos rupestres. Presentado al *VII Simposio Internacional de Arte Rupestre*. Arica, Chile.
- Cabrera, A.L. y A. Willink** 1980. Biogeografía de América Latina. *Monografía* n° 13. OEA.
- Dunnell, R. C.** 1992. The notion site. En: J. Rossignol y L. Wandsnider (Eds) *Space, Time, and Archaeological Landscapes*, pp. 21-41. Plenum Press, New York.
- Ferraro, L. y R. Molinari** 2006. Uso y valoración de las altas mesetas santacruceñas a partir del estudio del arte rupestre. Lago Strobel (Argentina). En: *Tramas en la Piedra*. Buenos Aires, SAA. En prensa.
- Goñi, R.** 2000. Arqueología de momentos históricos fuera de los centros de conquista y colonización: un análisis de caso en el sur de la Patagonia. En: *Desde el País de los Gigantes. Perspectivas Arqueológicas en Patagonia*, Tomo 1, pp. 283-296. Río Gallegos, Universidad Nacional de la Patagonia.
- Goñi, R. y G. Barrientos** 2000. Estudio de chenques en el lago Salitroso, provincia de Santa Cruz. En: *Desde el País de los Gigantes. Perspectivas Arqueológicas en Patagonia*, Tomo 1, pp. 161-175. Río Gallegos, Universidad Nacional de la Patagonia.
2004. Poblamiento tardío y movilidad en la cuenca del lago Salitroso. En: T. Civalero, P. Fernández y G. Guráieb (comp.) *Contra Viento y Marea. Arqueología de Patagonia*, pp. 313-324. Buenos Aires, Instituto Nacional de Antropología y Pensamiento Latinoamericano.
- Goñi, R., G. Barrientos y G. Cassiodoro** 2000-2002. Condiciones previas a la extinción de las poblaciones humanas del sur de Patagonia: una discusión a partir del análisis del registro arqueológico de la cuenca del lago Salitroso. *Cuadernos del Instituto Nacional de Antropología y Pensamiento Latinoamericano* 19: 249-266.
- Goñi, R., J. B. Belardi, S. Espinosa y F. Savanti** 2004a. Más vale tarde que nunca: cronología de las ocupaciones cazadoras – recolectoras en la cuenca del lago Cardiel (Santa Cruz, Argentina). En: *Contra Viento y Marea. Arqueología de la Patagonia*, pp. 237-248. Buenos Aires, INAPL-SAA.
- Goñi, R. A., J. B. Belardi, A. Re, A. Nuevo Delaunay, R. L. Molinari y L. Ferraro** 2004b. Los grabados de la meseta del lago Strobel (Patagonia argentina) desde una perspectiva regional. Exposición en Mesa de Comunicaciones. En: *Ponencias I Simposio Nacional de Arte Rupestre*. Cusco. CD-Rom

Gradín, C. J. 1959/60 a. Petroglifos de la meseta del lago Strobel (Provincia de Santa Cruz, Argentina). *Acta Praehistorica* III/IV: 123-143.

1959/60 b. Tres informaciones referentes a la meseta del Lago Strobel (Prov. de Santa Cruz, Argentina). *Acta Praehistorica* III/IV: 144-149.

Re, A., A. Nuevo Delaunay y L. Ferraro 2005. Grabados en la meseta del lago Strobel (Provincia de Santa Cruz): el sitio Laguna del Faldeo Verde. *Relaciones* XXX. En prensa.

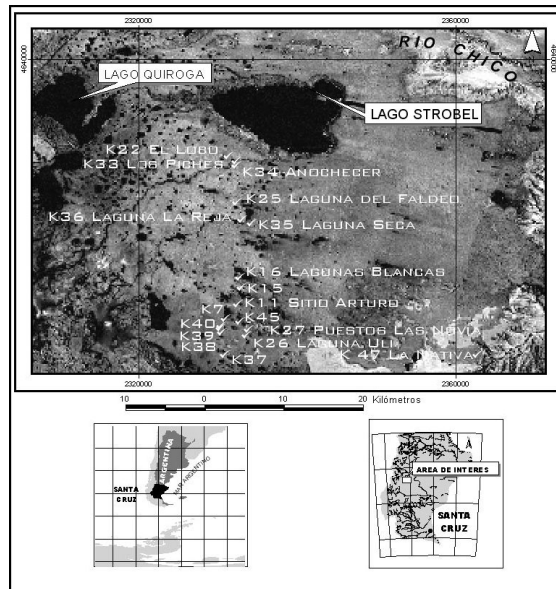


Figura 1. Ubicación de todos los sitios con representaciones rupestres detectados en la meseta del lago Strobel.



Figura 2. Paredones basálticos del sitio K37



Figura 3. Sitio K11: Abstractos (círculos, semicírculos, etc.) y pisadas de felino



Figura 4. Sitio K37: Abstractos (trazos y líneas) superpuestos a guanacos



Figura 5. Sitio K37: Tridígito y huellas de felino

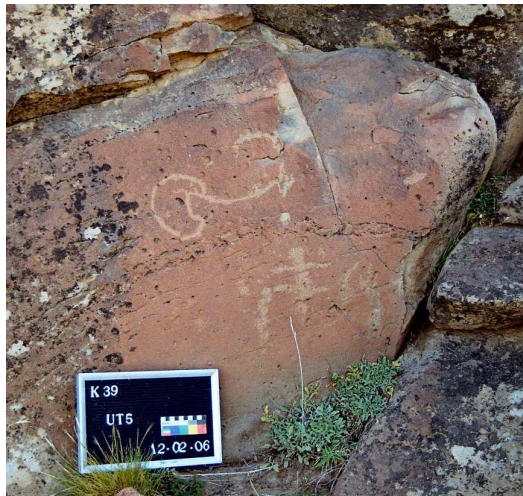


Figura 6. Sitio K39: Abstractos y matuasto



Figura 7. Sitio K45: Abstractos (círculos, semicírculos, punteados, etc.)